

## 学校規模の適正化及び少子化に対応した学校教育の充実策に関する実態調査

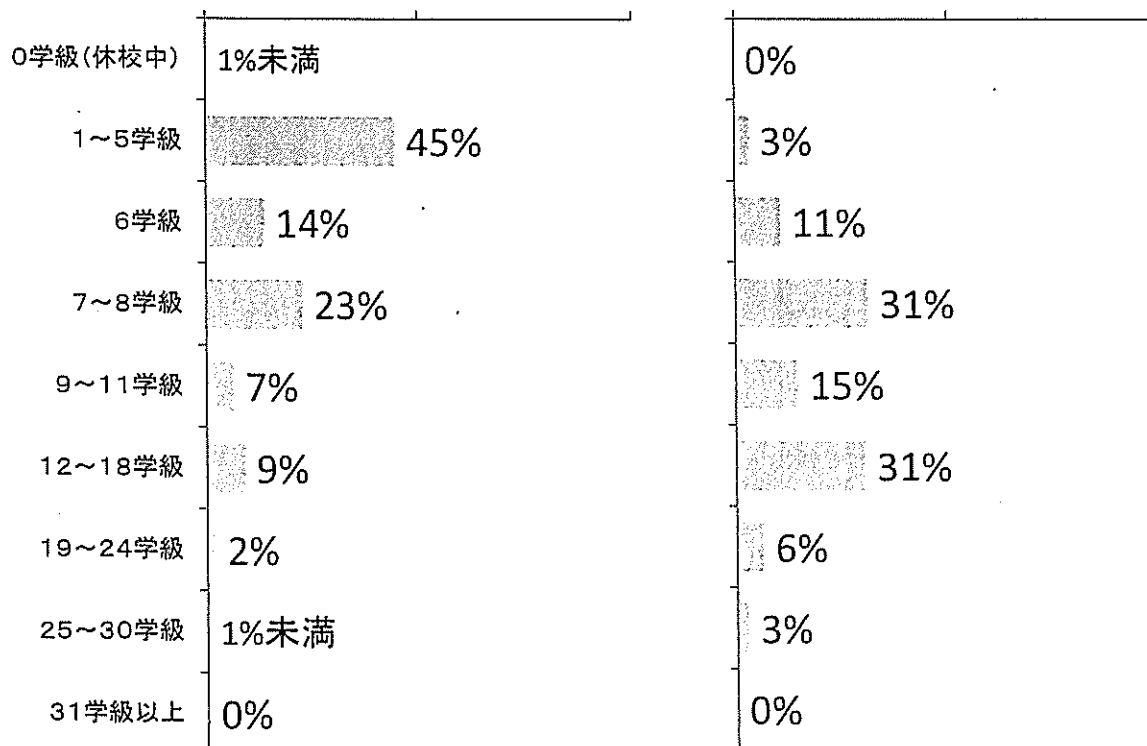
〈文部科学省による全国調査 調査時点:平成26年5月1日〉

【市町村における過去3年間の統合事例】

## 統合前後の学級数(小学校)

統合前

統合後



N=1425(過去3年間の統合実施件数(小学校))

N=583(過去3年間の統合実施件数(小学校))

## 学校統合による成果1

〈児童生徒への直接的な効果〉	1当てはまる			
	2どちらかといえはまる	3どちらかといえはまらない	4当てはまらない	
① 良い意味での競い合いが生まれた	44%	45%	8%	4%
② 向上心が高まった	24%	64%	7%	5%
③ 学力が向上した	8%	54%	29%	9%
④ 学習意欲が向上した	13%	65%	15%	6%
⑤ 友人が増えた	66%	30%	2%	3%
⑥ 男女比の偏りが少なくなった	28%	37%	19%	16%
⑦ 以前よりもたかましくなった	12%	59%	19%	11%
⑧ 教師に対する依存心が減った	8%	51%	28%	13%
⑨ 不登校が減少した	5%	24%	36%	35%
⑩ いじめが減少した	4%	27%	36%	33%
⑪ 多様な意見に触れる機会が増えた	55%	40%	3%	3%
⑫ 異年齢交流が増えた	23%	35%	29%	12%
⑬ 集団遊びが成立するようになった	37%	43%	13%	7%
⑭ 業間や放課後での外遊びが増えた	14%	42%	30%	15%
⑮ 社会性・コミュニケーション能力が向上した	20%	65%	10%	5%
⑯ 集団規模の確保により上級学校への進学に伴うギャップが緩和された	16%	48%	23%	14%
⑰ 集団規模が確保され、多様な進路が意識されるようになった	8%	45%	31%	16%
⑱ 学校が楽しいと答える子供が増えた	22%	58%	13%	7%
⑲ その他	23%	8%	12%	57%

N=782(過去3年間の統合実施件数)

## 学校統合による成果2

＜教育活動／指導体制・指導方法に与えた効果＞	1当てはまる	2どちらかといえば当てはまる	3どちらかといえば当てはまらない	4当てはまらない
㉔ クラス替えが可能になった	38%	13%	6%	42%
㉕ 複式学級が解消された	55%	7%	4%	34%
㉖ 学級間で良い意味の競争心が生まれた	26%	39%	13%	22%
㉗ 少人数指導や習熟度別指導など多様な指導形態が可能になった	23%	41%	19%	17%
㉘ 同学年に複数教員を配置できるようになった	27%	27%	14%	32%
㉙ より多くの教職員が多面的な観点で子供を指導できるようになった	32%	47%	12%	10%
㉚ 教職員間で協力して指導にあたる意識が高まった	25%	52%	14%	9%
㉛ 校内研修が活性化した	20%	57%	14%	9%
㉜ 教員の指導力が向上した	9%	61%	18%	12%
㉝ 教職員間で互いの良さを取り入れる意識が高まった	16%	62%	12%	10%
㉞ 授業で多様な意見を引き出せるようになった	28%	56%	8%	7%
㉟ 集団教育活動が充実した(体育の集団競技、音楽の合唱等)	51%	37%	5%	7%
㊱ グループ学習が充実した	32%	53%	8%	7%
㊲ 班活動が活性化した	28%	55%	9%	8%
㊳ 運動会などの学校行事が活性化した	46%	43%	5%	5%
㊴ 特別支援教育が充実した	14%	47%	24%	16%
㊵ クラブ活動・部活動が充実・活性化した	39%	44%	8%	9%
㊶ 校区拡大により地域学習が充実した	15%	41%	31%	13%
㊷ 免許外指導が解消又は減少した	12%	18%	20%	50%
㊸ バランスの取れた教員配置が可能になった	15%	50%	19%	15%
㊹ 施設設備が改善され教育活動が展開しやすくなった	23%	38%	21%	18%
㊺ 教材・教具が量的に充実した	28%	45%	16%	11%
㊻ その他	12%	4%	11%	73%

N=782(過去3年間の統合実施件数)

## 学校統合による成果3

＜その他＞	1当てはまる	2どちらかといえば当てはまる	3どちらかといえば当てはまらない	4当てはまらない
㊼ PTA活動が活性化した	15%	50%	28%	8%
㊽ 保護者同士の交流関係が広がった	24%	55%	15%	6%
㊾ 学校と地域との連携協働関係が強化された	13%	44%	32%	11%
㊿ 校務の分担・効率化が進んだ	15%	52%	21%	12%
㋀ 廃校施設・跡地の有効活用により地域の魅力が高まった	5%	14%	39%	42%
㋁ 教育予算の効果的活用が進んだ	9%	41%	28%	22%
㋂ 子供会活動が活性化した	3%	18%	49%	30%
㋃ 少年団活動が活性化した	4%	24%	38%	34%
㋄ その他	5%	8%	12%	74%

N=782(過去3年間の統合実施件数)

## 学校統合に際して生じる課題1

### <児童生徒への直接的な効果>

	課題である	課題であるが一定の改善がみられた	課題であるが解消される見込み	課題であったが解消された	課題と認識していない
① スクールバス通学による体力の低下	26%	12%	12%	13%	37%
② スクールバス通学による肥満の増加	15%	13%	12%	15%	45%
③ 通学路の安全確保	14%	26%	13%	25%	22%
④ 通学時間が長くなることによる児童生徒の疲労	22%	17%	9%	21%	31%
⑤ 通学時間が長くなることによる家庭学習時間の減少	12%	16%	14%	22%	37%
⑥ 学力が低下した	3%	17%	12%	25%	43%
⑦ 環境変化による学校生活への戸惑いが見られた	2%	17%	17%	43%	21%
⑧ 不登校が増加した	3%	10%	10%	32%	45%
⑨ いじめが増加した	1%	9%	8%	37%	45%
⑩ 異年齢の交流が減った	3%	13%	10%	32%	42%
⑪ 放課後の活動時間が減った	15%	15%	10%	24%	35%
⑫ 発表や活躍の機会が減った	5%	15%	13%	30%	38%
⑬ その他	0%	0%	0%	4%	95%

N=782(過去3年間の統合実施件数)

## 学校統合に際して生じる課題2

### <教育活動/指導体制・指導方法に与えた効果>

	課題である	課題であるが一定の改善がみられた	課題であるが解消される見込み	課題であったが解消された	課題と認識していない
⑭ きめ細かな指導が難しくなった	6%	20%	14%	26%	34%
⑮ 学習規律の確保が困難になった	2%	13%	11%	35%	40%
⑯ 発表の機会が減った	4%	18%	12%	31%	36%
⑰ 活躍の機会が減った	3%	19%	13%	29%	36%
⑱ 教材や用具などが行き渡らなくなった	1%	9%	9%	38%	42%
⑲ 先生と子供の距離が遠くなった	1%	13%	11%	36%	40%
⑳ 地域に密着した教育が難しくなった	9%	21%	14%	26%	30%
㉑ 施設設備が狭隘化した	5%	9%	8%	37%	41%
㉒ 特別な支援を要する児童生徒へのきめ細かな対応	5%	14%	10%	32%	38%
㉓ 放課後活動が困難になった	14%	14%	12%	25%	35%
㉔ その他	1%	0%	0%	3%	96%

### <その他>

	課題である	課題であるが一定の改善がみられた	課題であるが解消される見込み	課題であったが解消された	課題と認識していない
㉕ 保護者との共通理解の醸成	3%	20%	16%	32%	29%
㉖ 地域住民との共通理解の醸成	4%	20%	19%	29%	27%
㉗ PTA活動が停滞した	1%	12%	12%	36%	39%
㉘ 学校と地域の関係が希薄化した	7%	19%	15%	27%	32%
㉙ 校区変更により地域活力が低下した	12%	14%	16%	25%	34%
㉚ 教職員間の意見の不一致が生じた	0%	9%	8%	41%	42%
㉛ 地域間の意見の不一致が生じた	3%	14%	12%	34%	37%
㉜ その他	1%	0%	0%	3%	95%

N=782(過去3年間の統合実施件数)

